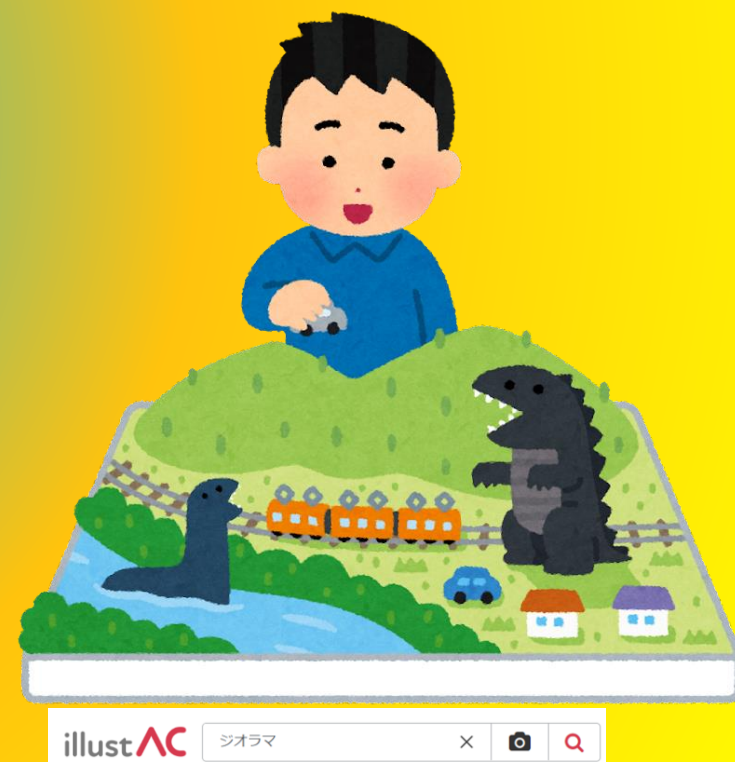


ジオラマ制作 ワークショップ

2023年8月19日

@ヤンマーミュージアム

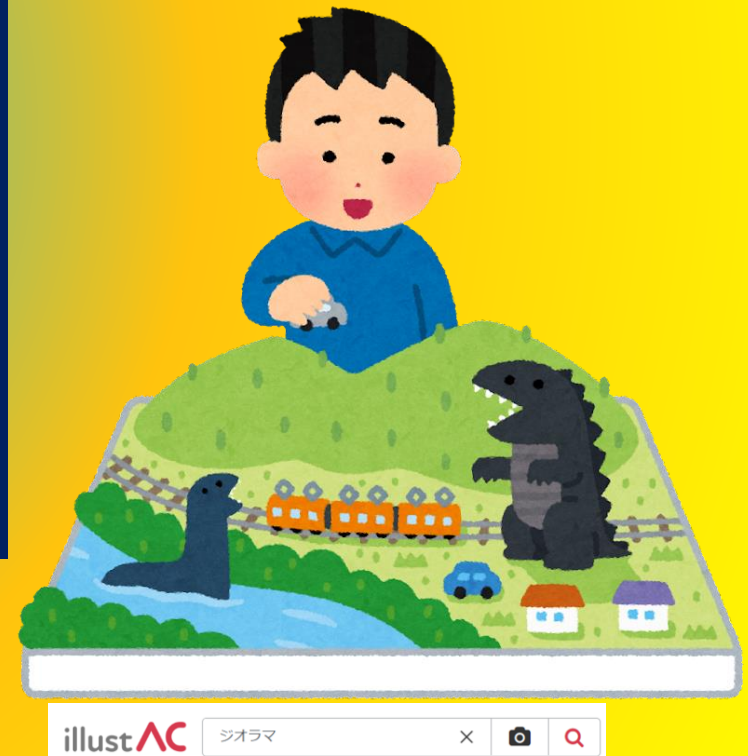
『ジオラマ』とは？



『ジオラマ』とは？

風景 (ふうけい) などを
立体的に
見せる方法

※もともとは、博物館の展示方法の一つです



なんで？『ジオラマ制作』が楽しい？

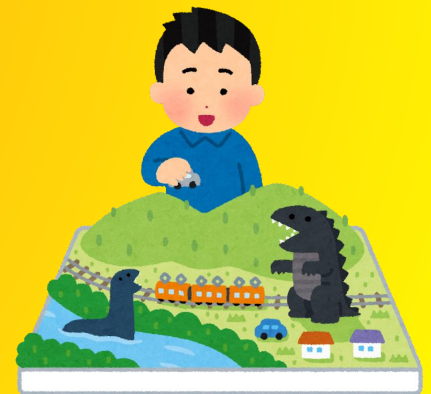


なんで？『ジオラマ制作』が楽しい？

自分で想像する世界を
自由に制作できるから
『わくわく感』を楽しむ



※作ったものは、ただ一つだけで、他に同じものはない！
⇒ 唯一無二 失敗なし



『フランス画家』が生んで約200年

誕生年：1800年ごろ

明治

1868-1912

明治時代には日本でもはやった

大正

昭和

平成

令和



仏語:diorama



フランス革命
1789年～1795年

『自己紹介』 山本昇 (のぼる) 66才

誕生年：1957年 (昭和32年)



明治

大正

昭和

平成

令和



1958年 (S33) タミヤ国産初プラモデル

『ジオラマ制作とのかかわり』

2017年（H29年）：農業機械の企画・開発 卒業

：ヤンマーミュージアム館長
※博物館展示手法の勉強



2019年（H31年）：ジオラマ制作・展示



2022年（R4年）：ヤンマーミュージアム卒業 2月
『ジオラマ工房' y』の開設 5月

『投稿サイト紹介』



『ジオラマ作り』を始めたいなら 見るチャンネル

手軽にチャレンジできるジオラマの作り方を動画で配信



ジオラマ工房y (ブログ)



ジオラマ工房-y

@diorama-y チャンネル登録者数 533人 90本の動画

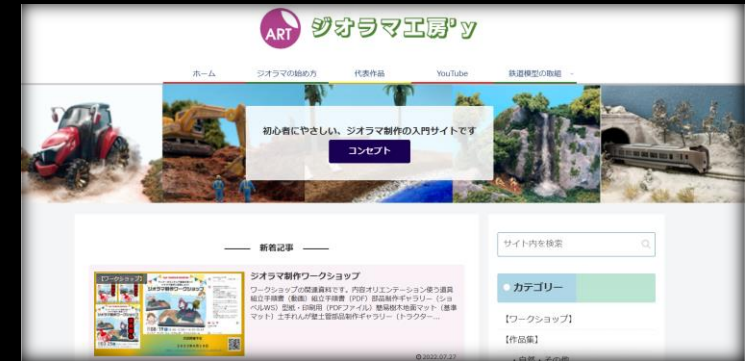
① 自己紹介 >

チャンネルをカスタマイズ

動画を管理

@diorama-y

検索



ジオラマ工房'Y

『ジオラマ制作』の流れとワークショップ^①範囲

※作業を伴う講習

• **構想** • **スケッチ**



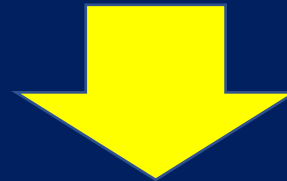
• 土台作り (切削・加工)



• 仮配置



• 部品制作 (加工・塗装)



• 部品組立



• 全体組立



• 仕上げ




• (背景作り)

**ジオラマ制作
ワークショップ**



『作業手順書』を参考にしてください！

キット内容 トラクター作業（春起こし・さくら）



①	耕うん地面
②	土手
③	あぜ
④	ロータリー
⑤	ロータリーカバー
⑥	砂
⑦	さくらはなびら
⑧	樹木ベース
⑨	雑草
⑩	灌木

作成手順（春起こし）

- ⑧の樹木ベースに⑦はなびらを接着します。（のりスプレー）
- ①②③をコレクションボックスの底板に仮に配置して全体を確認します。
- ①耕うん地面をケース土台に貼り付けます。（両面テープ）
- ②土手をケース土台に貼り付けます。（ボンド）
- ③あぜを接着します。（ボンド）
- コレクションボックスの上蓋をかぶせる確認をします。（入らなければ修正）
- ----- 途中時間調整 -----
- ④ロータリーにロータリーカバーをつけます。（カバー長さを切断調整）
- ④ロータリーを①の溝に設置します。
- ミニチュアを箱から取り出し、ロータリーとの配置を確認します。
- ①の溝に砂をまきます。（プラスプーン+筆で修正）
- 砂にスプレー（洗剤入り）した後で、ボンド水を流し込みます。
- ⑦⑧の樹木を植えます。
- ----- 途中時間調整 -----
- ⑩灌木を好きなところにボンドで接着します。
- ⑨雑草をトレイに入れてボンド水をかけてシャバ/シャバにします
- ピンセットで適量をつなぎ目やすき間、その他好きな場所に押し付けながら置きます
- ミニチュアを置いて、上蓋をかぶせて完成です。（乾燥には約1～2日かかります）

部品組立

全体組立

仕上げ

(背景作り)

ジオラマ制作
ワークショップ



『背景の制作』

※時間があれば作ります



• 部品組立

• 全体組立

• 仕上げ

• (背景作り)

ジオラマ制作
ワークショップ



ジオラマ工房'Y